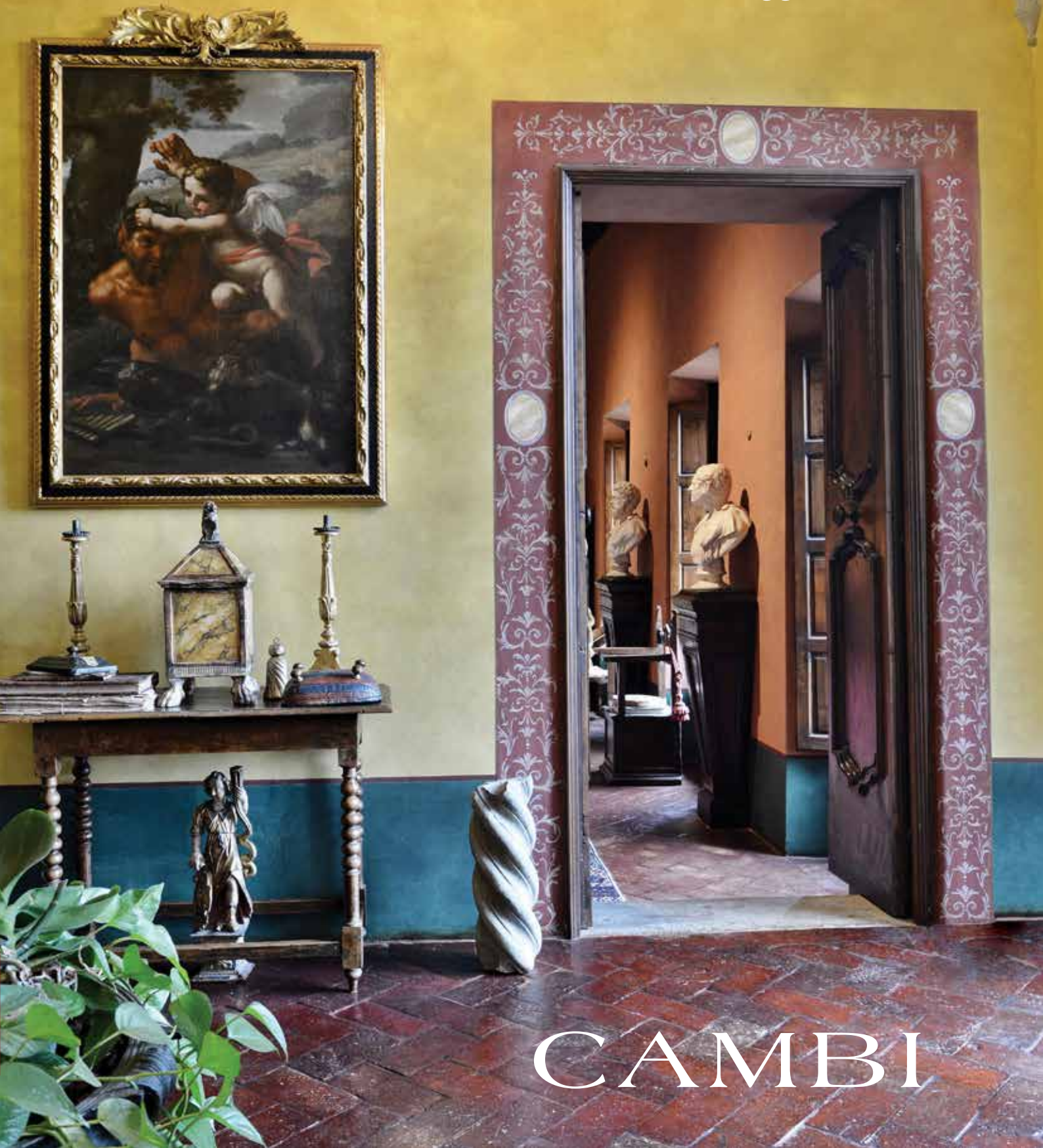


# Una Nobile Dimora Fiorentina

Genova 29 Maggio 2018



CAMBI









# UNA NOBILE DIMORA FIORENTINA

Catalogo a cura di  
**CARLO PERUZZO**

ASTA 348

**MARTEDÌ 29 MAGGIO 2018**

ORE 16.30 • LOTTI 1 - 168

## **ESPOSIZIONE GENOVA CASTELLO MACKENZIE**

VENERDÌ	25 MAGGIO 2018	ORE 10-19
SABATO	26 MAGGIO 2018	ORE 10-19
DOMENICA	27 MAGGIO 2018	ORE 10-19
LUNEDÌ	28 MAGGIO 2018	ORE 10-19



# CAMBI

## GENOVA

Castello Mackenzie  
Mura di S. Bartolomeo 16 - 16122 Genova  
Tel. +39 010 8395029  
Fax +39 010 879482  
genova@cambiaste.com

## MILANO

Via San Marco 22 - 20121 Milano  
Tel. +39 02 36590462  
Fax +39 02 87240060  
milano@cambiaste.com

## ROMA

Via Margutta 1A - 00187 Roma  
Tel. +39 06 95215310  
roma@cambiaste.com

## RAPPRESENTANZE

### TORINO

Via Giolitti 1  
Titti Curzio - Tel: 011 4546585  
torino@cambiaste.com

### VENEZIA

San Marco 3188/A  
Gianni Rossi - Tel: 339 7271701  
g.rossi@cambiaste.com

### LUGANO

Via Dei Solari 4, 6900  
Lorenzo Bianchini - Tel: +41 765442903  
l.bianchini@cambiaste.com

## CONDITION REPORT

Lo stato di conservazione dei lotti non è indicato in maniera completa in catalogo; chi non potesse prendere visione diretta delle opere è invitato a richiedere un condition report all'indirizzo e-mail:

*The state of conservation of the lots is not completely specified in the catalog.  
Who cannot personally examine the objects can request a condition report by e-mail.*

**conditions@cambiaste.com**

## CAMBI LIVE

In questa vendita sarà possibile partecipare in diretta tramite il servizio Cambi Live su:

In this sale is possible to participate directly through Cambi Live service at:

**www.cambiaste.com**

## DIPARTIMENTI

### Argenti Antichi

Carlo Peruzzo  
c.peruzzo@cambiaste.com

### Arte Moderna e Contemporanea

Michela Scotti  
m.scotti@cambiaste.com  
Daniele Palazzoli  
d.palazzoli@cambiaste.com

### Arte Orientale

Dario Mottola  
d.mottola@cambiaste.com

### Arti Decorative del XX secolo

Marco Arosio  
m.ariosio@cambiaste.com

### Design

Piermaria Scagliola  
p.scagliola@cambiaste.com  
Sirio Candeloro  
s.candeloro@cambiaste.com

### Dipinti del XIX e XX secolo

Tiziano Panconi (Direttore Scientifico)  
t.panconi@cambiaste.com

### Dipinti e Disegni Antichi

Gianni Minozzi  
g.minozzi@cambiaste.com

### Gioielli Antichi e Contemporanei

Titti Curzio  
t.curzio@cambiaste.com

### Libri Antichi e Rari

Gianni Rossi  
g.rossi@cambiaste.com

### Maioliche e Porcellane

Enrico Caviglia  
e.caviglia@cambiaste.com

### Orologi da Polso e da Tasca

Francesca Tagliatti  
f.tagliatti@cambiaste.com

### Scultura e Oggetti d'Arte

Carlo Peruzzo  
c.peruzzo@cambiaste.com

### Tappeti

Giovanna Maragliano  
g.maragliano@cambiaste.com



ASSOCIAZIONE NAZIONALE  
CASE D'ASTA



FEDERAZIONE EUROPEA  
DI VENDITORI ALL'ASTA





**1**  
Rilievo circolare in marmo bianco  
raffigurante angelo, XIX-XX secolo  
diametro cm 41  
Euro 600 - 700

**2**  
Antica colonna in marmo rosso,  
XVII-XVIII secolo  
Base in marmo non coeva, altezza 68  
(mancanze, rotture e difetti)  
Euro 500 - 600



**3**  
Insieme di lucerne in ottone,  
XVIII-XIX secolo  
altezza massima cm 67  
Euro 1.000 - 1.200





UNA NOBILE DIMORA FIORENTINA

4

**Arazzo con scena di caccia,  
Fiandre XVI secolo**

cm 245x212 (frammento di una composizione più ampia)  
Euro 2.000 - 2.500

5

**Cestino in vimini intrecciata con decoro policromo e a  
doratura. Firenze XVII-XVIII secolo**

Piedi in legno tornito e dorato, cm 28x23x11.

Il contenitore, nella sua elegante semplicità, presenta una raffinata decorazione a bande orizzontali rosse e blu precorse da motivi a girali e reca al centro della parte esterna lo stemma granducale dei Medici con ai lati le lettere MMSS che identifica il raro manufatto come probabilmente appartenuto agli affetti del guardaroba granducale.  
Euro 3.000 - 4.000

6

**Pensile in legno di noce intagliato, Toscana XVII secolo**

tre ante, lesene sui montanti, cm 158x46x50  
Euro 600 - 700







**7**  
**Francesco Mancini (1679-1758)**

*lotta tra Pan e Amore*

olio su tela, cm 125x90. Un dipinto di analogo soggetto è conservato ai Musei Vaticani

Euro 10.000 - 12.000



**8**  
Angelo reggitorcia in legno policromo e dorato, arte italiana del XVII secolo  
Altezza cm 61  
Euro 800 - 1.000



**9**  
Quattro candelieri in legno intagliato e dorato, XIX-XX secolo  
Altezza cm 53  
Euro 300 - 400



**10**  
Tavolo a rocchetto in legno,  
Toscana XVII secolo  
gambe riunite da traverse,  
cm 105x47x81  
Euro 1.000 - 1.200

**11**  
Bauletto in legno rivestito in cuoio,  
XVIII secolo  
con rinforzi agli spigoli e borchiato a decori  
geometrici 40x25x26 (difetti)  
Euro 150 - 200



**12**  
Scatola in legno intagliato e dipinto,  
XVIII secolo  
coperchio piramidale sormontato da figura di  
leone reggente stemma, piedi ferini, cm 28x28x60  
Euro 400 - 500

**13**  
Tavolino a rocchetto in legno intagliato,  
XVII secolo  
gambe riunite da traverse, cm 112x45x85  
Euro 1.000 - 1.200





**14**  
Scuola emiliana del XVII secolo  
*Sant'Antonio Abate*  
olio su tela, cm 96x122  
Euro 3.000 - 3.500

**15 no lot**

**16**  
Scuola toscana del XVI-XVII secolo  
*Ritratto maschile*  
olio su tavola, cm 65x60  
Euro 3.000 - 3.500





**17**

Due presse-papier in marmo, XVIII-XIX secolo  
di cui uno con presa a pigna in argento,  
cm 12,5x17 e cm 13x7  
Euro 400 - 500

**18**

Ramo a foglia di corallo rosso, XX secolo  
su base tornita in legno ebanizzato, altezza cm 57  
Euro 100 - 150

**19**

Due frammenti di colonne tortili in pietra, XV  
secolo  
Altezze cm 54 e cm 40  
Euro 400 - 500





**20**

**Coppia di vasi a cratere in stile archeologico**  
anse a volute ornate e ricurve, poggianti su colonne in  
legno dipinto a finto marmo. Colonna altezza cm 116,  
vaso cm 59 (restauri)  
Euro 1.800 - 2.000



**21**  
**Ovidio Gragnoli (1893-1953)**

*Matrimonio del Conte Ghezzi*

olio su tela, cm 100x150

Euro 2.000 - 3.000

Il dipinto mostra il matrimonio tra il Conte Ghezzi con la Contessa Camilla, ritratti con il Vescovo di Arezzo Emanuele Mignone (1864 - 1961) che guidò la diocesi dagli anni '20 alla fine degli anni '50. Sullo sfondo la cattedrale di Arezzo con il campanile ancora privo della copertura a cuspidè eseguita tra gli anni 1934 e 1937.









22/2



**22**

**Scuola toscana del XVII secolo**

*Figure di Sante*

coppia di dipinti ad olio su tela, cm 83x67 in cornici antiche intagliate

Euro 4.000 - 6.000

**23**

**Scuola italiana del XVII secolo**

*Maddalena*

olio su tela, cm 65,5x41

Euro 800 - 1.000



22/2

**24**  
Scuola italiana del XVII-XVIII secolo  
*Madonna con Bambino e S. Giovannino*  
olio su tela, cm 65,5x41  
Euro 800 - 1.000



24





25

**25**  
Madonna con Bambino in pietra. Italia  
meridionale probabile XVI secolo  
Altezza cm 48  
Euro 800 - 1.000



26

**26**  
Madonna in pietra. Scultore gotico  
d'oltralpe del XV secolo  
Altezza cm 50  
Euro 2.000 - 3.000

**27**  
Tavolo ovale in noce con sostegni a lira,  
XVIII secolo  
cm 150x100x80  
Euro 1.500 - 2.000



27



**28**

**Ciborio architettonico in marmo bianco e marmo potoero. Scultore rinascimentale italiano attivo nel XVI secolo. Tacha (?) 1564**

cm 88x36

L'elegante ciborio architettonico di matrice ancora quattrocentesca ma, secondo la datazione riportata nella trabeazione, scolpito nel 1564 forse ad opera di questo non identificato Tacha, risponde pienamente ai modelli ed ai dettami della scultura architettonica del Rinascimento italiano.

La forma esagonale scandita da eleganti paraste rastremate che separano le formelle laterali decorate a commesso con placche in marmo colorato che sostengono la copertura a cupola scandita da nervature e nicchie a foggia di conchiglia rimandano all'architettura religiosa tra XV e XVI secolo.

Sulla lunetta che sormonta l'apertura centrale è posto un medaglione circolare con la raffigurazione a "stacciato" della Crocifissione.

Euro 10.000 - 12.000



**29**

**Figura marina (tritone?) in marmo bianco. Arte rinascimentale italiana del XVI secolo. Ambito di Francesco Camillani (Firenze 1530 - 1586) o Michelangelo Naccherino (Firenze 1550 - Napoli 1622)**  
Altezza cm 63

L'elegante composizione di gusto tardo manierista sembra appartenere a quei modelli scultorei sviluppatisi nella seconda metà del cinquecento che hanno come modello la monumentale fontana della piazza pretoria in Palermo eseguita da Naccherino su commissione di Don Pedro de Toledo per la sua villa fiorentina e venduta dopo la sua morte nel 1552 dal figlio di lui Luigi alla città di Palermo e ivi montata dopo il 1573.

Euro 8.000 - 10.000



**30**

**Due sedie da balia in legno intagliato,  
XIX secolo**

schienali decorati da elementi vegetali e centrati  
da stemmi, cm 45x40x88

Euro 800 - 1.000

**31**

**Cassettoni in noce a cinque cassetti,  
Toscana XVII secolo**

con mensole fogliacee sui montanti, piede a  
ciabatta, cm 132x58x107

Euro 3.800 - 4.000



**32**  
Seggetta con schienale in legno intagliato e seduta a plinto  
incorniciato, XVIII-XIX secolo  
cm 50x44x115  
Euro 300 - 350



**33**  
Cassettoni in noce a quattro cassetti, Toscana XVII secolo  
montanti incorniciati, piede a ciabatta, cm 135x59x104  
Euro 3.800 - 4.000





**34**  
**Angelo Visoni (1892 - 1956)**  
*Tre paesaggi in stile settecentesco*  
cm 18x30  
Euro 600 - 800

**35**  
**Pittore del XIX secolo**  
*Paesaggio con figure*  
olio su tela, cm 102x148, in cornice nera e oro antica  
Euro 1.500 - 2.000





**36**  
Bastone da passeggio in cristallo di rocca, XIX secolo  
Altezza cm 81,5  
Euro 300 - 350



**37**  
Portadocumenti da scrittoio con pietre paesine,  
Toscana XVIII-XIX secolo  
cm 40x12x15  
Euro 500 - 600

**38**  
Due tabacchiere in papier-machè dipinte con profili di anziani,  
XIX-XX secolo  
cm 12x4  
Euro 100 - 150



**39**  
Coppia di madreperle incise con Sacra Famiglia, XIX secolo  
cm 12x12  
Euro 400 - 500





**40**  
Coppia di candelieri in legno tornito, laccato e dorato, XVIII-XIX secolo  
Altezza cm 85  
Euro 400 - 500

**41**  
Coppia di candelieri in bronzo, XVIII-XIX secolo  
fusto tornito, altezza cm 42  
Euro 300 - 350

**42**  
Sedia girevole con schienale traforato, XIX secolo  
cm 55x60x90  
Euro 300 - 400



**43**  
Bassorilievo circolare in stucco dipinto raffigurante crocifissione,  
XIX-XX secolo  
diametro cm 31  
Euro 250 - 300



**44**  
Coppia di puttini dorati su basi a colonna in marmi policromi,  
XVIII secolo  
Altezza cm 26 (difetti)  
Euro 200 - 250

**45**  
Reliquiario architettonico in legno intagliato e argentato,  
XVII-XVIII secolo  
fusto tornito poggiante su base circolare, altezza cm 49  
Euro 400 - 500







**46**

Gruppo di quattro reggibusti in legno di noce, Firenze XVII-XVIII secolo

Quattro ritratti di imperatori romani in gesso dipinto, XIX-XX secolo

Reggibusto cm 58x35,5x133

Busto cm 75

Il raro compendio di eleganti reggibusti dalla forma trapezoidale riquadrata da cornici modanate poggianti su plinti rettangolari, appartiene a quella produzione di mobilio atto a contenere o sorreggere opere d'arte di piccole o grandi dimensioni nata con il collezionismo di epoca rinascimentale sia privato che pubblico.

Euro 18.000 - 20.000



47

Comò a due cassetti lastronato, filettato ed intarsiato, ebanisteria italiana della fine del XVIII secolo

fronte e fianchi dritti, gambe troncopiramidali,  
cm 116x72x83  
Euro 1.500 - 1.800



48

Quattro sedie in noce,  
Toscana XVIII-XIX secolo

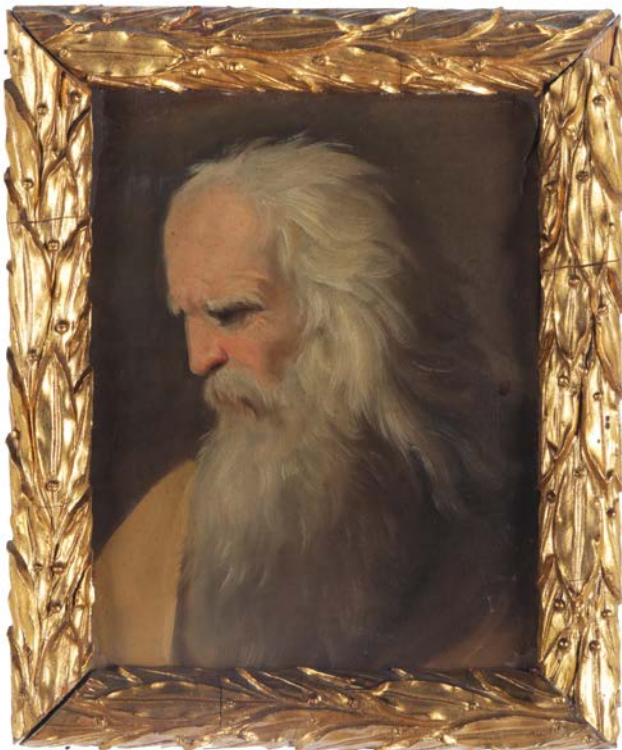
schienale traforato, gambe arcuate,  
seduta imbottita, cm 52x46x96  
Euro 600 - 800





**49**  
Scuola italiana del XVII secolo  
*Pastori con armenti*  
olio su ardesia  
Euro 2.000 - 3.000

**50**  
Scuola emiliana del XVIII secolo  
*Due ritratti virili*  
tempera su cartoncino, cm 16x22  
Euro 500 - 600



**51**

**Pittore del XIX secolo**

*Paesaggio campestre con lavandaie*

olio su tela, cm 69x55

Euro 500 - 600



51

**52**

**Pittore del XIX secolo**

*Paesaggio con figure*

olio su tela

Euro 600 - 800



52

**53**

**Coppia di stampe con vedute di Firenze, Inghilterra XVIII secolo**

cm 30x44

Euro 300 - 350

**54**

**Scuola italiana del XVIII secolo**

*Santa*

cm 17x12

Euro 300 - 400



54

**55**

**Placca in maiolica in stile Castelli, XX secolo**

Euro 80 - 100

**56**

**Placca in maiolica policroma, XX secolo**

cm 19,5x19

Euro 80 - 100

37



57/4



57/4

**57**

Due coppie di specchiere in legno intagliato e dorato,  
XVIII secolo

decori a volute ed elementi vegetali, cm 60x37

Euro 1.800 - 2.000

**58**

Coppia di appliques a due bracci in ferro e legno dorato,  
XIX secolo

cm 50x25

Euro 150 - 200

**59**

Lanterna processionale in legno intagliato e dorato,  
XIX secolo

altezza cm 254

Euro 300 - 400

**60**

Coppia di candelabri in metallo dorato e vetro a cinque luci,  
XX secolo

Altezza cm 48

Euro 200 - 250



59



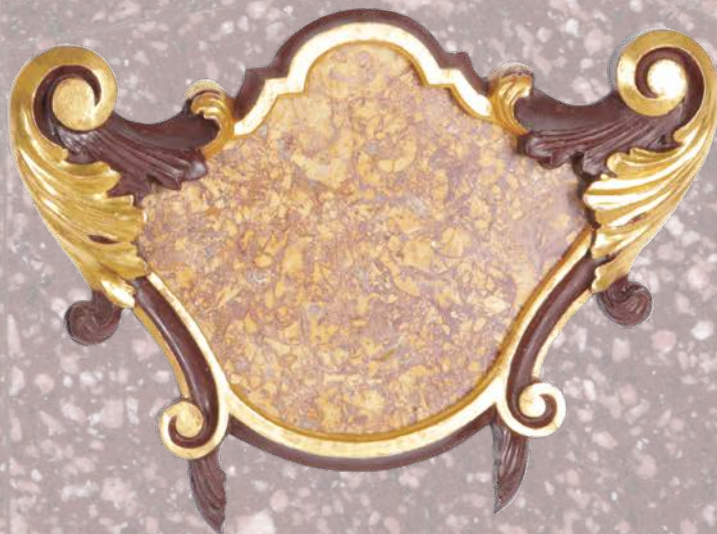
60



**61**  
Coppia di placche in porfido ovali entro cornice in metallo dorato, XIX-XX secolo  
cm 33x23  
Euro 800 - 1.000



**62**  
Due placche in porfido e broccatello entro cornici sagomate dipinte e dorate, XIX-XX secolo  
cm 38x50  
Euro 800 - 1.000





**63**  
Placca in marmo serpentino entro cornice  
dorata ed intagliata, XIX-XX secolo  
cm 63x38  
Euro 500 - 600



**64**  
Placca in breccia colorata (africana?)  
entro cornice dorata ed intagliata,  
XIX-XX secolo  
cm 63x38  
Euro 500 - 600



**65**  
Placca in breccia colorata entro cornice  
dorata ed intagliata, XIX-XX secolo  
cm 63x38  
Euro 500 - 600



66

**Silvestro Lega (Modigliana, 1826 - Firenze, 1895)**

*La musica sacra, 1857*

olio su tela, cm 196x128,5

€ 40.000 - 50.000

**Bibliografia:**

- C. Sisi, Nota breve sulla formazione di Silvestro Lega, in *Silvestro Lega. 1826-1895. Opere delle collezioni pubbliche e private nel centenario della sua morte*, cat. della mostra a cura di G. Matteucci, C. Sisi, Bologna, 1995, p. 29;
- F. Mazzocca, Lega, i Macchiaioli e il Quattrocento, cat. della mostra Forlì, 14 gennaio - 24 giugno 2007, a cura di G. Matteucci, F. Mazzocca, A. Paolucci, Cinisello Balsamo, 2007;
- Carlo Sisi, Ettore Spalletti, Nel segno di Ingres. Luigi Mussini e l'Accademia in Europa nell'Ottocento, cat. della mostra, Siena Complesso Museale Santa Maria della Scala, 6 ottobre 2007 - 6 gennaio 2008, Silvana Editoriale, Milano, 2007, pp. 88, 89, n. 9.

“Eseguita nel 1857, quando da Modigliana gli venivano commissionate le lunette della Madonna del Cantone, suo primo capolavoro, la copia della Musica Sacra di Mussini ha il sapore di una palese attestazione di affetto per il maestro. Giunto a Firenze nel 1843, Silvestro Lega aveva infatti seguito per un biennio i corsi dell'Accademia di Belle Arti sotto la guida di Servolini e di Gazzarrini, ma al terzo aveva optato esclusivamente per la Scuola del Nudo e aveva preso a frequentare lo studio di Luigi Mussini, da poco ritornato da Roma. lo stesso Silvestro Lega, nella famosa lettera autobiografica inviata all'amico Diego Martelli nel 1870,

a ricordare con passione questa pri-ma fase della sua formazione: “Lasciai l'Accademia (riservandomi la Scuola del Nudo; alla quale continuai andarvi per moltissimi anni) ed entrai ben accetto nello studio del Prof. Luigi Mussini. Questo distinto artista, di punto in bianco mi svegliò la vera passione all'arte. Disegnavo, disegnavo sempre. Ne era contento. [...] Il Prof. Mussini un giorno mi comunicò che voleva mettere su una Scuola. In poco tempo arrivò al suo intento, coadiuvato dal Prof. Stieler. Io Norfini, Randi, Lapi, Gordigiani ed un Russo erano gli Scolari. Si lavorava insieme con un amore indicibile. Facevamo dei progressi (ma tutti nella parte di-segnativa, perchè ora capisco che di colore ne sapevano poco tutti e due)” (trascrizione di Vitali, cit. in Matteucci 1987, p. 39). Il dipinto attesta la convinta assimilazione da parte di Lega delle componenti nazarene e ingriste contenute nell'insegnamento del maestro, e quindi la padronanza acquisita di un metodo caratterizzato dal riferimento a valori astratti, sia formali sia metafisici, senza esclusione tuttavia di attinenze alla realtà naturale, patrimonio che riverserà nella sua pittura della quotidianità. Sarà così che, come ci ha spiegato Carlo Sisi, “La nobilitazione formale della semplice vita quotidiana” viene raggiunta da Lega “attraverso il tirocinio accademico che, additando i maestri del Quattrocento quali insuperati modelli di perfezione disegnativa, gli aveva anche insegnato a guardare la realtà col filtro della loro ingenua e casta bellezza” (Sisi 1995, p. 29). Sulla traccia di tali considerazioni non risulterà una forzatura considerare il Canto dello stornello di Lega come l'erede laico della Musica Sacra di Mussini”.











fig. 1



**67**

**Gesù Bambino benedicente in stucco policromo. Arte fiorentina della seconda metà del XV secolo.**

**Ambito di Desiderio da Settignano (Settignano 1430 ca. - Firenze 1464)**

Altezza cm 62.

Il grazioso bambinello è diretta derivazione dal modello in marmo opera di Desiderio da Settignano uno dei più importanti promulgatori del modo donatelliano quattrocentesco. Esistono numerosi esemplari di questo fortunato modello in vari materiali come il legno, terracotta, stucco e cartapesta in collezioni pubbliche e private. Uno di questi, analogo al nostro per epoca e materiale è conservato presso il Museo Bardini di Firenze. (fig.1)

€ 8.000 - 10.000





**68**  
Testa virile con barba in terracotta invetriata e dipinta.  
Scultore di ambito robbiano, Toscana XVI secolo  
Altezza cm 13  
Euro 1.000 - 1.200



**70**  
Vaso con coperchio in terracotta dipinta e dorata. Plasticatore  
tardo manierista toscano del XVI secolo  
Altezza cm 30. Base in pietra non coeva.  
Elegante vaso con fascia decorata con teste di putti e festoni. Corpo e  
coperchio con ornati a bacellatura, dentello, ovoli, girali e foglie di gusto  
rinascimentale.  
Euro 1.500 - 2.000

**69**  
Altorilievo circolare policromo in cartapesta raffigurante Salvator Mundi.  
Arte barocca dell'Italia centrale XVII-XVIII secolo  
Diametro cm 54  
Euro 2.500 - 3.000





**71**

**Scuola romana del XVIII secolo**

*Marco Curzio che si getta nella voragine*  
olio su tela, cm 98x142

Euro 5.000 - 7.000



**72**

**Coppia di poltrone in legno di noce intagliato,  
Toscana seconda metà XVIII secolo**

braccioli a ricciolo, gambe troncopiramidali, seduta e schienale imbottiti,  
cm 66x58x131

Euro 1.500 - 1.800



**73**  
Capitello in marmo. Arte gotica italiana del XIV-XV secolo  
Altezza cm 27  
Euro 1.000 - 1.200



**74**  
Gruppo di frammenti gotici in marmo. Italia XIV-XV secolo  
Basi in legno tornito, altezze cm 10, cm 14 e cm 17  
Euro 500 - 700



**75**  
Mascherone da fontana raffigurante tritone in marmo bianco.  
Arte barocca del XVII secolo  
Altezza cm 45  
Euro 800 - 1.000



**76**  
Bambino Gesù di Praga in marmo. Scultore operante in Italia  
tra XVI-XVII secolo  
Altezza cm 40  
Euro 1.500 - 2.000



**77**  
Busto muliebri in marmo bianco e marmi colorati.  
Scultore italiano del XVI-XVII secolo  
Altezza cm 38  
L'opera è eseguita nei modi celebrativi della ritrattistica ispirata alla  
classicità romana.  
Euro 1.500 - 2.000





**78**  
Coppia di angeli reggi torcia in legno policromo e dorato.  
Italia centrale XVII secolo  
Altezze cm 82 e cm 83  
Euro 3.000 - 4.000



**78 A**  
Baule da viaggio in legno con finimenti in metallo e velluto.  
XVII-XVIII secolo  
cm 127x37x64  
Euro 800 - 1.000







**79**  
Coppia di semi tavole in noce con sostegni a rocchetto.  
Toscana XVII-XVIII secolo  
montanti riuniti da traverse, cm 108x54x81 cad.  
Euro 3.000 - 3.500

**80**  
Baule da viaggio in legno con finimenti in metallo e velluto.  
XVII-XVIII secolo  
cm 129x42x55  
Euro 800 - 1.000

**81**  
Tavolo con sostegni ad asso di coppe e traversa centrale  
traforata. Italia centrale XVII secolo  
montanti a lira, cm 160x63x78 (difetti)  
Euro 6.000 - 7.000



**82**  
**Presse-papier in marmo raffigurante cane su cuscino,**  
**XIX sdecolo**  
 cm 11x7x7  
 Euro 400 - 500

**83**  
**Coppa in argento e Blue John. Inghilterra (?) XIX-XX secolo**  
 cm 19x15  
 L'elegante contenitore è ispirato ai modelli della argenteria preziosa di gusto tardogotico rinascimentale.  
 Euro 500 - 700

**84**  
**Apoteosi del Dio Marte in pasta vitrea entro cornice di bronzo d'ortato. Arte neoclassica italiana (Roma?)**  
**XVIII-XIX secolo**  
 cm 15x12.  
 L'elegante composizione che mostra il Dio Marte, simbolo delle virtù militari a cui viene imposta la corona della vittoria mentre sottomette un Cupido in catene allegorico delle passioni amorose deriva da modelli glittici della classicità antica  
 Euro 2.000 - 3.000



**85**  
Coppia di appliques a tre luci in ferro  
battuto e dorato, XVIII secolo  
cm 38x64  
Euro 200 - 300



**86**  
Modello del cannone di San Paolo in bronzo fuso e  
cesellato, Firenze XVIII-XIX secolo  
cm 57  
Il bel modello rappresenta il monumentale cannone in bronzo  
commissionato dal Granduca Ferdinando II De' Medici per la fortezza  
di Pisa a Cosimo Cenni ed eseguito nel 1638 ora conservato presso il  
Museo nazionale del Bargello in Firenze  
Euro 1.500 - 2.000







**87**  
Coppia di seggioloni in legno, Italia centrale XVII-XVIII secolo  
braccioli a ricciolo, cm 66x53x141  
Euro 800 - 1.000



**88**  
Collezione di 27 piatti e vassoi in peltro, XVII-XVIII secolo  
Euro 1.800 - 2.000





**89**  
Stemma della famiglia Strozzi in legno intagliato, dipinto e dorato. Toscana XIX-XX secolo  
diametro cm 32  
Euro 1.000 - 1.200



**90**  
Coppia di colonne in legno intagliato, XVII-XVIII secolo  
Decorì a motivi fogliacei e volute, altezza cm 141  
Euro 1.500 - 1.800



**91**  
Coppia di cornici in legno intagliato e dorato, XIX secolo,  
contenenti frammenti di arazzo del XVII-XVIII secolo  
cm 34x54  
Euro 200 - 250

**92**  
Grande portaceri in legno intagliato, laccato e dorato,  
XVIII-XIX secolo  
cm 129x43  
Euro 800 - 1.000





**93**  
Pensile in legno laccato, XIX secolo  
un'anta centrale, cm 125x32x110  
Euro 200 - 250

**94**  
Coppia di seggioloni in legno in stile  
antico in legno scurito  
braccioli a ricciolo, montanti a torchon,  
cm 64x67x117  
Euro 200 - 250

**95**  
Acquaio pensile in rame, XVII-XVIII secolo  
cm 39x26  
Euro 100 - 150





**96**  
Armadio a quattro ante in legno laccato e dorato composto da  
elementi antichi  
lesene sui montanti, capitelli dorati, 260x52x194  
Euro 1.800 - 2.000



**97**  
Zuccheriera con portacucchiai in argento fuso, sbalzato e cristallo molato, Milano XIX secolo. Bolli in uso dal 1812 al 1872  
cm 27x22  
Euro 500 - 600



**99**  
Coppia di candelieri in argento fuso, sbalzato e cesellato, manifattura di Birmingham del XX secolo  
Altezza cm 30.  
Fusto a colonna scanalata con finale a capitello corinzio e base a plinto gradinato.  
Euro 500 - 600



**98**  
Coppia di coppette biansate in argento entro custodia, Inghilterra XX secolo  
cm 9x5x2,5  
Euro 250 - 300



**100**  
Coppia candelieri in argento fuso, sbalzato e cesellato. Città di Londra XX secolo  
Altezza cm 14.  
Fusto a colonna sormontato da capitello corinzio e base a plinto gradinato.  
Euro 300 - 400



**101**  
Girandole in vetro di Murano a quattro luci, XIX secolo  
cm 75x50  
Euro 500 - 600



**102**  
Coppia di candelabri a quattro luci in cristallo molato, XX secolo  
cm 57  
Euro 400 - 500



**103**  
Cofanetto porta liquori in legno e metallo, XX secolo  
cm 33x25x25  
Euro 150 - 200



**104**  
Cornice centinata con scene della vita  
della Vergine, Toscana XVII secolo

Al centro Madonna orante, XVIII-XIX secolo  
cm 93x87

Euro 1.500 - 2.000



**105**  
Scuola toscana (?) del XVIII secolo

*Nature morte*

coppia di dipinti ad olio su tela, cm 80x50

Euro 600 - 800







106

Figura femminile (Santa?) in cartapesta dipinta e dorata.

Plasticatore barocco italiano del XVII-XVIII secolo

cm 40x23x100

Euro 1.200 - 1.600



**107**

**Tavolino Impero in legno con piano circolare in marmo bianco, XIX secolo**  
fusto centrale in legno ebanizzato con intagli in legno dorato, cm 75x74  
Euro 1.200 - 1.500

**108**

**Zaccagnini, Italia, XX secolo**  
Coppia di vasi in ceramica trasformati a lampada, altezza cm 95  
Euro 500 - 600

**109**

**Letto impero lastronato con teste di sfingi in legno ebanizzato sulla sommità, XIX secolo**  
applicazioni di bronzi dorati e vasi sui montanti, cm 215x132x160  
Euro 2.000 - 2.500



**110**

**Pendola da tavolo a portico in legno ebanizzato e dorato, XIX secolo**

quadrante smaltato a numerazione romana in nero per le ore, cm 29x12x50  
Euro 400 - 500



**111**

**Specchiera Impero lastronata, XIX secolo**

specchio affiancato da colonne in legno scurito con capitelli in legno intagliato e dorato, decori di panoplia sulla cimasa cm 167x92  
Euro 800 - 1.000

**112**

**Cassettone Impero a tre cassetti, XIX secolo**

colonne ebanizzate sui montanti, poggiate su alte gambe tornite, cm 119x59x98  
Euro 1.200 - 1.500







113

**113**  
 Scuola romana del XVIII secolo  
*Madonna con Bambino*  
 olio su tela, cm 140x130  
 Euro 1.000 - 1.200

**114**  
 Scuola napoletana del XVIII secolo  
*Santa con Bambino*  
 olio su tela, cm 23x18 (frammento)  
 Euro 400 - 500

**115**  
 Scuola del XVII secolo,  
 copia da Annibale Carracci  
*Sacra Famiglia*  
 olio su rame, cm 43x35 (difetti)  
 Euro 800 - 1.000



114



115



116



117



118



120

**116**  
Bambinello in cartapesta dipinta e materiali organici.  
Italia XVIII-XIX secolo  
Altezza cm 45  
Euro 300 - 400



119

**119**  
Frammento ligneo raffigurante putto. Scultore barocco del  
XVII secolo  
Altezza cm 55  
Euro 300 - 400

**117**  
Bambinello in legno policromo. Scultore del XVIII-XIX secolo  
Altezza cm 25  
Euro 200 - 300

**120**  
Corpus Christi in legno policromo. Arte barocca del XVIII secolo  
altezza cm 30  
Euro 400 - 600

**118**  
Busto femminile in stile rinascimentale,  
XX secolo  
stucco dipinto in policromia, cm 42x17x45  
Euro 300 - 400





**121**  
Rinoceronte in cuoio inciso, XX secolo  
cm 80x44  
Euro 2.000 - 2.500



**122**  
Coppia di bassorilievi in stucco monocromo raffiguranti Madonna con Bambino e Agar e l'Angelo, Austria XIX secolo  
cm 10x26, entro cornici in legno tornito, ebanizzato e dorato  
Euro 1.500 - 2.000



**123**  
Gruppo di undici cammei con scene classiche e profili. Italia XVIII-XIX secolo  
In cornice in legno laccato e dorato, cm 20x22  
Euro 1.500 - 2.000





**124**  
 Gruppo di cinque composizioni floreali in corallo e altri materiali. Manifattura dell'Italia meridionale (Sicilia?) inizi del XX secolo  
 cm 17,5x16 e cm 14x12  
 Euro 300 - 400



**125**  
 Lotto di quattro coralli su basi in legno e marmo  
 altezze cm 8, 11, 14 e 16  
 Euro 1.000 - 1.200

**126**  
 Papier-rolle raffigurante crocifissione e i simboli della passione di Cristo, Sicilia XVIII-XIX secolo  
 carta decorata e dipinta, cm 42x31  
 Euro 400 - 500





**127**

**Sei sedie da balia in legno tornito, XIX secolo**

schienali a stecche, sedute in paglia di Vienna, cm 47x41x89

Euro 1.500 - 1.800



**128**

**Tavolo in noce intagliato in stile rinascimentale, XX secolo**

decori intagliati sulla fascia raffiguranti mascheroni e motivi floreali, montanti a guisa di animali fantastici, cm 106x106x97

Euro 200 - 250

**129**

**Coppia di porta candele in legno intagliato e argentato,  
XVIII secolo**

decori a volute ed elementi fogliacei, cm 31x16x40

(difetti e mancanze)

Euro 300 - 350



**130**

**Manichino in legno dipinto e materiali naturali, manifattura del  
XVIII-XIX secolo**

Altezza cm 97

Euro 600 - 800



**131**

**Due cassette reliquiario in legno intagliato e dipinto,  
XVIII-XIX secolo**

cm 28x17x34 e cm 45x21x32 (difetti)

Euro 300 - 400



**132**  
Sportello a due ante in legno dipinto,  
XVIII secolo  
cm 93x78  
Euro 700 - 800

**134**  
Cornice in argento fuso e sbalzato, Italia,  
V. Bonomi, Milano XX secolo  
decori raffiguranti profili di Savoia, motivi  
vegetali e volute, cm 34x25  
Euro 100 - 150

**136**  
Scultura in bronzo raffigurante figura  
femminile, XIX secolo  
altezza cm 63 (difetti e mancanze)  
Euro 300 - 400

**133**  
Modellino di cannone in legno e bronzo,  
XX secolo  
cm 29x12x10  
Euro 300 - 350

**135**  
Torso in pietra in stile archeologico,  
XX secolo  
altezza cm 23  
Euro 500 - 600

**137**  
Modellino di cannone in legno e bronzo,  
XX secolo  
cm 45x27x18  
Euro 300 - 400



138/3



138/3



138/3

**138**  
Tre calate in stoffa ricamata con fregi in  
legno dorato, XVII-XVIII secolo  
cm 365x47  
Euro 800 - 1.000



132



136



133



137



139

Due coppie di dipinti su carta raffiguranti Imperatori e Imperatrici  
(?), Cina, Dinastia Qing, XIX secolo

cm 85x50

Euro 1.500 - 2.000



140  
Tre coppie di dipinti su carta raffiguranti Imperatori e Imperatrici  
(?), Cina, Dinastia Qing, XIX secolo  
cm 130x65  
Euro 2.000 - 2.500



**141**  
Coppia di dipinti su carta raffiguranti  
personaggi, Cina, Dinastia Qing, XIX secolo  
cm 200x147  
Euro 1.000 - 1.500

**142**  
Vaso con coperchio in porcellana, Cina,  
dinastia Qing XIX secolo  
Altezza cm 35  
Euro 500 - 600



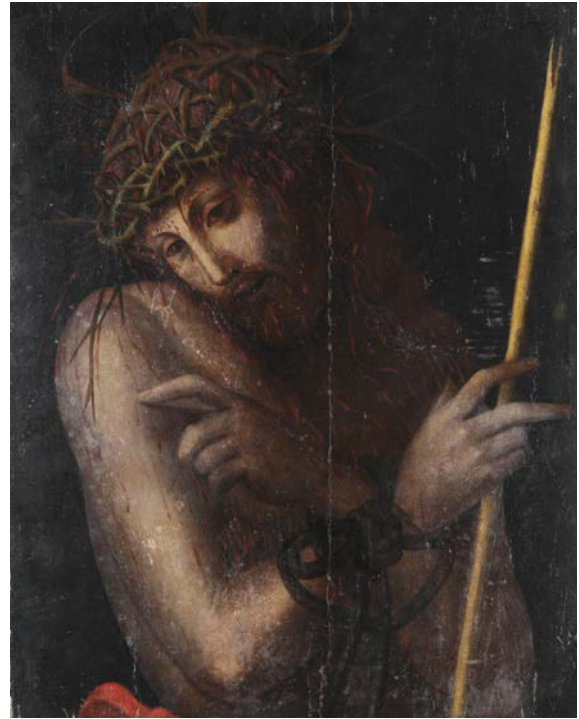


**143**  
Grande vaso in porcellana,  
Cina XX secolo  
Altezza cm 70  
Euro 300 - 400



144

**144**  
Pittore del XIX-XX secolo  
*Ritratto di antenata*  
Olio su cartone cm 56x43  
Euro 500 - 600



146

**146**  
Scuola lombarda del XVI secolo  
*Ecce Homo*  
olio su tavola, cm 65x51  
Euro 1.000 - 1.500



145

**145**  
Scuola del XVIII secolo  
*Santa Caterina*  
olio su rame, cm 30x20  
Euro 500 - 600



147

**147**  
Scuola italiana del XVII secolo  
*Madonna con Bambino*  
olio su tela, cm 26x19  
Euro 300 - 500



148

**148**  
Scuola del XVIII secolo,  
*Santo*  
olio su tela, cm 133x80  
Euro 600 - 700



150 (6)

**150**  
Sei dipinti con soggetti ed epoche diverse  
Euro 500 - 600



150 (6)

**149**  
Pianoforte can cassa in legno, K.Bord, Paris  
cm 126x49x102  
Euro 400 - 500



150 (6)

**151**  
Vaso in vetro soffiato, XX secolo  
cm 40x25  
Euro 100 - 150



152

**152**

**Specchiera Impero con cornice lastronata, XIX secolo**

colonne in legno ebanizzato con capitelli in legno intagliato e dorato,  
cm 125x70

Euro 500 - 600

**153**

**Scrigno lastronato ed intarsiato a cinque cassetti, XIX-XX secolo**

gambe trocopiramidali, cm 91x56x80

Euro 500 - 600

**154**

**Tavolo con piano ottagonale in legno scolpito ed intarsiato, XIX secolo**

fusto centrale a balaastro terminato su tre piedi a voluta, piano centrato da decori geometrici intarsiati, cm 105x78

Euro 800 - 1.000



153



154



155

**155**

Scuola del XIX secolo

*Annunciazione*

olio su tavoletta entro cornice bipartita intagliata e dorata

cm 21,5x10

Euro 500 - 600

**156**

Coppia di sedie chiavarine in legno dorato, XX secolo

schienale a stecche, sedute in cannetè, cm 41x38x89

Euro 80 - 100

**157**

Comò a tre cassetti lastronato e diletato, XIX secolo

fronte e fianchi dritti, gambe troncopiramidali,

cm 118x57x97

Euro 300 - 400



157



158



159

**158**  
Divanetto in legno laccato,  
Toscana XIX secolo  
gambe arcuate, seduta e schienale imbottiti,  
cm 167x60x90  
Euro 400 - 500

**159**  
Tavolino lastronato ed intarsiato,  
Toscana XVIII secolo  
un cassetto sulla fascia, piano sagomato,  
gambe arcuate, cm 98x70x72  
Euro 600 - 800

**160 no lot**



162

**161**  
Coppia di marescialle in porcellana. Doccia, manifattura Ginori,  
XVIII-XIX secolo  
decolori policromi di mazzetti di fiori, cm 28x20  
Euro 500 - 600

**162**  
Sedia girevole, XX secolo  
schienale traforato, cm 61x57x101  
Euro 200 - 250

**163**  
Panchetto in legno dipinto, XX secolo  
cm 31,5x26,5x49,5  
Euro 150 - 200

**164**  
Armadio in legno intagliato e laccato a quattro ante composto con  
elementi antichi  
lesene sui montanti con capitelli intagliati e dorati, 260x65x200  
Euro 1.800 - 2.000



164





**165**

**Ovidio Gagnoli (1893 - 1953)**

*Ritratto della Contessa Camilla Ghezzi*

olio su tela, cm 169x198

Euro 2.000 - 3.000

**167**

**Scrittoietto da viaggio pieghevole in legno, XIX secolo**

base a finto bambù, cm 84x52x96

Euro 300 - 350

**166**

**Lampada da terra in legno, XX secolo**

altezza cm 136

Euro 150 - 200

**168**

**Tavolino in metallo dorato con lampada in porcellana, XX secolo**

cm 38x38x156

Euro 400 - 500

ASTA 341

# MAIOLICHE E PORCELLANE

Genova, 12 Giugno 2018



RARO E GRANDE VASSOIO IN MAIOLICA  
LE NOVE, MANIFATTURA DI PASQUALE  
ANTONIBON, 1750 CIRCA



ASTA 341

## IL SERVIZIO FLORA DANICA

Genova, 12 Giugno 2018

IMPORTANTE SERVIZIO FLORA DANICA  
ROYAL COPENHAGEN, DANIMARCA, XX SECOLO

ASTA 349

# ARGENTI DA COLLEZIONE

Genova, 13 Giugno 2018



CAFFETTIERA IN ARGENTO, MILANO  
ULTIMO QUARTO DEL XVIII SECOLO

ASTA 356

# FINE SELECTION

Genova, 13 Giugno 2018



STIPIO IN EBANO E PIETRE DURE  
FIRENZE XVIII SECOLO



La Cambi Casa d'Aste S.r.l. sarà di seguito denominata "Cambi".

**1** Le vendite si effettuano al maggior offerente e si intendono per "contanti".

La Cambi agisce in qualità di mandataria con rappresentanza in nome proprio e per conto di ciascun venditore, ai sensi e per gli effetti dell'art. 1704 cod. civ. La vendita deve considerarsi avvenuta tra il venditore e l'acquirente; ne consegue che la Cambi non assume nei confronti degli acquirenti o di terzi in genere altre responsabilità all'infuori di quelle derivanti dalla propria qualità di mandataria. Ogni responsabilità ex artt. 1476 ss. cod. civ. continua a gravare in capo ai venditori delle opere. Il colpo di martello del Direttore della vendita - banditore - determina la conclusione del contratto di vendita tra il venditore e l'acquirente.

**2** I lotti posti in vendita sono da considerarsi come beni usati forniti come pezzi d'antiquariato e come tali non qualificabili come "prodotto" secondo la definizione di cui all'art. 3 lett. e) del Codice del consumo (D.Lgs. 6.09.2005 n. 206).

**3** Precederà l'asta un'esposizione delle opere, durante la quale il Direttore della vendita o i suoi incaricati saranno a disposizione per ogni chiarimento; l'esposizione ha lo scopo di far esaminare l'autenticità, l'attribuzione, lo stato di conservazione, la provenienza, il tipo e la qualità degli oggetti e chiarire eventuali errori o inesattezze in cui si fosse incorsi nella compilazione del catalogo. Nell'impossibilità di prendere visione diretta degli oggetti è possibile richiedere condition report (tale servizio è garantito esclusivamente per i lotti con stima superiore a € 1.000).

L'interessato all'acquisto di un lotto si impegna, quindi, prima di partecipare all'asta, ad esaminarlo approfonditamente, eventualmente anche con la consulenza di un esperto o di un restauratore di sua fiducia, per accertarne tutte le suddette caratteristiche. Dopo l'aggiudicazione non sono ammesse contestazioni al riguardo e ne' la Cambi ne' il venditore potranno essere ritenuti responsabili per i vizi relativi alle informazioni concernenti gli oggetti in asta.

**4** I lotti posti in asta sono venduti nello stato in cui si trovano al momento dell'esposizione, con ogni relativo difetto ed imperfezione quali rotture, restauri, mancanze o sostituzioni. Tali caratteristiche, anche se non espressamente indicate sul catalogo, non possono essere considerate determinanti per contestazioni sulla vendita.

I beni di antiquariato per loro stessa natura possono essere stati oggetto di restauri o sottoposti a modifiche di vario genere, quale ad esempio la sovra-pittura; interventi di tale tipo non possono mai essere considerati vizi occulti o contraffazione di un lotto.

Per quanto riguarda i beni di natura elettrica o meccanica, questi non sono verificati prima della vendita e sono acquistati dall'acquirente a suo rischio e pericolo.

I movimenti degli orologi sono da considerarsi non revisionati.

**5** Le descrizioni o illustrazioni dei lotti contenute nei cataloghi, in brochures ed in qualsiasi altro materiale illustrativo, hanno carattere meramente indicativo e riflettono opinioni, pertanto possono essere oggetto di revisione prima che il lotto sia posto in vendita. La Cambi non potrà essere ritenuta responsabile di errori ed omissioni relative a tali descrizioni, ne' in ipotesi di contraffazione, in quanto non viene fornita alcuna garanzia implicita o esplicita relativamente ai lotti in asta. Inoltre, le illustrazioni degli oggetti presentati sui cataloghi o altro materiale illustrativo hanno esclusivamente la finalità di identificare il lotto e non possono essere considerate rappresentazioni precise dello stato di conservazione dell'oggetto.

**6** Per i dipinti antichi e del XIX secolo si certifica soltanto l'epoca in cui l'autore attribuito è vissuto e la scuola cui esso è appartenuto. Le opere dei secoli XX e XXI (arte moderna e contemporanea) sono, solitamente, accompagnati da certificati di autenticità e altra documentazione espressamente citata nelle relative schede. Nessun diverso certificato, perizia od opinione, richiosti o presentati a vendita avvenuta, potrà essere fatto valere quale motivo di contestazione dell'autenticità di tali opere.

**7** Tutte le informazioni sui punzoni dei metalli, sulla caratura ed il peso dell'oro, dei diamanti e delle pietre di colore sono da considerarsi puramente indicative e approssimative e la Cambi non potrà essere ritenuta responsabile per eventuali errori contenuti nelle suddette informazioni e per le falsificazioni ad arte degli oggetti preziosi. La Cambi non garantisce i certificati eventualmente acclusi ai preziosi eseguiti da laboratori gemmologici indipendenti, anche se riferimenti ai risultati di tali esami potranno essere citati a titolo informativo per gli acquirenti.

**8** Per quanto riguarda i libri, non si accettano contestazioni relative a danni alla legatura, macchie, fori di tarlo, carte o tavole rifilate e ogni altro difetto che non leda la completezza del testo e/o dell'apparato illustrativo; ne' per mancanza di indici di tavole, fogli bianchi, inserzioni, supplementi e appendici successivi alla pubblicazione dell'opera.

In assenza della sigla O.C. si intende che l'opera non è stata collazionata e non ne è pertanto garantita la completezza.

**9** Ogni contestazione, da decidere innanzitutto in sede scientifica fra un consulente della Cambi ed un esperto di pari qualifica designato dal cliente, dovrà essere fatta valere in forma scritta a mezzo di raccomandata a/r entro quindici giorni dall'aggiudicazione. Decorso tale termine senza ogni responsabilità della Società. Un reclamo riconosciuto valido porta al semplice rimborso della somma effettivamente pagata, a fronte della restituzione dell'opera, esclusa ogni altra pretesa.

In caso di contestazioni fondate ed accettate dalla Cambi relativamente ad oggetti falsificati ad arte, purché l'acquirente sia in grado di riconsegnare il lotto libero da rivendicazioni o da ogni pretesa da parte di terzi ed il lotto sia nelle stesse condizioni in cui si trovava alla data della vendita, la Cambi potrà, a sua discrezione, annullare la vendita e rivelare all'aggiudicatario che lo richieda il nome del venditore, dandone preventiva comunicazione a quest'ultimo.

In parziale deroga di quanto sopra, la Cambi non effettuerà il rimborso all'acquirente qualora la descrizione del lotto nel catalogo fosse conforme all'opinione generalmente accettata da studiosi ed esperti alla data della vendita o indicasse come controversa l'autenticità o l'attribuzione del lotto, nonché se alla data della pubblicazione del lotto la contraffazione potesse essere accertata soltanto svolgendo analisi difficilmente praticabili, o il cui costo fosse irragionevole, o che avrebbero potuto danneggiare e comunque comportare una diminuzione di valore del lotto.

**10** Il Direttore della vendita può accettare commissioni di acquisto delle opere a prezzi determinati, su preciso mandato, nonché formulare offerte per conto terzi. Durante l'asta è possibile che vengano fatte offerte per telefono le quali sono accettate a insindacabile giudizio della Cambi e trasmesse al Direttore della vendita a rischio dell'offerente. Tali collegamenti telefonici potranno essere registrati.

**11** Gli oggetti sono aggiudicati dal Direttore della vendita; in caso di contestazione su di un'aggiudicazione, l'oggetto disputato viene rimesso all'incanto nella seduta stessa, sulla base dell'ultima offerta raccolta.

Lo stesso può inoltre, a sua assoluta discrezione ed in qualsiasi momento dell'asta: ritirare un lotto, fare offerte consecutive o in risposta ad altre offerte nell'interesse del venditore fino al raggiungimento del prezzo di riserva, nonché adottare qualsiasi provvedimento che ritenga adatto alle circostanze, come abbinare o separare i lotti o eventualmente variare l'ordine della vendita.

**12** Prima dell'ingresso in sala i clienti che intendono concorrere all'aggiudicazione di qualsivoglia lotto, dovranno richiedere l'apposito "numero personale" che verrà consegnato dal personale della Cambi previa comunicazione da parte dell'interessato delle proprie generalità ed indirizzo, con esibizione e copia del documento di identità; potranno inoltre essere richieste allo stesso referenze bancarie od equivalenti garanzie per il pagamento del prezzo di aggiudicazione e dei diritti d'asta. Al momento dell'aggiudicazione, chi non avesse già provveduto, dovrà comunque comunicare alla Cambi le proprie generalità ed indirizzo.

La Cambi si riserva il diritto di negare a chiunque, a propria discrezione, l'ingresso nei propri locali e la partecipazione all'asta, nonché di rifiutare le offerte di acquirenti non conosciuti o non graditi, a meno che venga lasciato un deposito ad intera copertura del prezzo dei lotti desiderati o fornita altra adeguata garanzia.

In seguito a mancato o ritardato pagamento da parte di un acquirente, la Cambi potrà rifiutare qualsiasi offerta fatta dallo stesso o da suo rappresentante nel corso di successive aste.

**13** Al prezzo di aggiudicazione sono da aggiungere i diritti di asta pari al 25% fino ad € 400.000, ed al 21% su somme eccedenti tale importo, comprensivo dell'IVA prevista dalla normativa vigente.

Qualunque ulteriore onere o tributo relativo all'acquisto sarà comunque a carico dell'aggiudicatario.

**14** L'acquirente dovrà versare un acconto all'atto dell'aggiudicazione e completare il pagamento, prima di ritirare la merce,

## Condizioni di vendita

non oltre dieci giorni dalla fine della vendita. In caso di mancato pagamento, in tutto o in parte, dell'ammontare totale dovuto dall'aggiudicatario entro tale termine, la Cambi avrà diritto, a propria discrezione, di:

a) restituire il bene al mandante, esigendo a titolo di penale da parte del mancato acquirente il pagamento delle commissioni perdute;

b) agire in via giudiziale per ottenere l'esecuzione coattiva dell'obbligo d'acquisto;

c) vendere il lotto tramite trattativa privata o in aste successive per conto ed a spese dell'aggiudicatario, ai sensi dell'art. 1515 cod.civ., salvo in ogni caso il diritto al risarcimento dei danni. Decorso il termine di cui sopra, la Cambi sarà comunque esonerata da ogni responsabilità nei confronti dell'aggiudicatario in relazione all'eventuale deterioramento o deperimento degli oggetti ed avrà diritto di farsi pagare per ogni singolo lotto i diritti di custodia oltre a eventuali rimborsi di spese per trasporto al magazzino, come da tariffario a disposizione dei richiedenti. Qualunque rischio per perdita o danni al bene aggiudicatario si trasferirà all'acquirente dal momento dell'aggiudicazione. L'acquirente potrà ottenere la consegna dei beni acquistati solamente previa corresponsione alla Cambi del prezzo e di ogni altra commissione, costo o rimborso inerente.

**15** Per gli oggetti sottoposti alla notifica da parte dello Stato ai sensi del D.Lgs. 22.01.2004 n. 42 (c.d. Codice dei Beni Culturali) e ss.mm., gli acquirenti sono tenuti all'osservanza di tutte le disposizioni legislative vigenti in materia. L'aggiudicatario, in caso di esercizio del diritto di prelazione da parte dello Stato, non potrà pretendere dalla Cambi o dal venditore alcun rimborso di eventuali interessi sul prezzo e sulle commissioni d'asta già corrisposte.

L'esportazione di oggetti da parte degli acquirenti residenti o non residenti in Italia è regolata dalla suddetta normativa, nonché dalle leggi doganali, valutarie e tributarie in vigore. Pertanto, l'esportazione di oggetti la cui datazione risale ad oltre settant'anni è sempre subordinata alla licenza di libera circolazione rilasciata dalla competente Autorità. La Cambi non assume alcuna responsabilità nei confronti dell'acquirente in ordine ad eventuali restrizioni all'esportazione dei lotti aggiudicati, ne' in ordine ad eventuali licenze o attestati che lo stesso debba ottenere in base alla legislazione italiana.

**16** Per ogni lotto contenente materiali appartenenti a specie protette come, ad esempio, corallo, avorio, tartaruga, cocodrillo, ossi di balena, corni di rinoceronte, etc., è necessaria una licenza di esportazione CITES rilasciata dal Ministero dell'Ambiente e della Tutela del Territorio.

Si invitano i potenziali acquirenti ad informarsi presso il Paese di destinazione sulle leggi che regolano tali importazioni.

**17** Il diritto di seguito verrà posto a carico del venditore ai sensi dell'art. 152 della L. 22.04.1941 n. 633, come sostituito dall'art. 10 del D.Lgs. 13.02.2006 n. 118.

**18** I valori di stima indicati nel catalogo sono espressi in euro e costituiscono una mera indicazione. Tali valori possono essere uguali, superiori o inferiori ai prezzi di riserva dei lotti concordati con i mandanti.

**19** Le presenti Condizioni di Vendita, regolate dalla legge italiana, sono accettate tacitamente da tutti i soggetti partecipanti alla procedura di vendita all'asta e restano a disposizione di chiunque ne faccia richiesta. Per qualsiasi controversia relativa all'attività di vendita all'asta presso la Cambi è stabilita la competenza esclusiva del foro di Genova.

**20** Ai sensi dell'art. 13 D.Lgs. 196/2003 (Codice in materia di protezione dei dati personali), la Cambi, nella sua qualità di titolare del trattamento, informa che i dati forniti verranno utilizzati, con mezzi cartacei ed elettronici, per poter dare piena ed integrale esecuzione ai contratti di compravendita stipulati dalla stessa società, nonché per il perseguimento di ogni altro servizio inerente l'oggetto sociale della Cambi S.r.l. Il conferimento dei dati è facoltativo, ma si rende strettamente necessario per l'esecuzione dei contratti conclusi. La registrazione alle aste consente alla Cambi di inviare i cataloghi delle aste successive ed altro materiale informativo relativo all'attività della stessa.

**21** Qualsiasi comunicazione inerente alla vendita dovrà essere effettuata mediante lettera raccomandata A.R. indirizzata alla:

**Cambi Casa d'Aste  
Castello Mackenzie - Mura di S. Bartolomeo 16  
16122 Genova**



Cambi Casa d'Aste S.r.l. will be, hereinafter, referred to as "Cambi".

**1** Sales will be awarded to the highest bidder and it is understood to be in "cash".

Cambi acts as an agent on an exclusive basis in its name but on behalf of each seller, according to article 1704 of the Italian Civil Code. Sales shall be deemed concluded directly between the seller and the buyer; it follows that Cambi does not take any responsibility towards the buyer or other people, except for those concerning its agent activity. All responsibilities pursuant to the former articles 1476 and following of the Italian Civil Code continue to rest on the owners of each item. The Auctioneer's hammer stroke defines the conclusion of the sales contract between the seller and the buyer.

**2** The goods on sale are considered as second-hand goods, put up for sale as antiques. As a consequence, the definition given to the goods under clause 3 letter "e" of Italian Consumer's Code (D. Lgs. 6.09.2005, n. 206) does not apply to them.

**3** Before the beginning of the auction, an exposition of the items will take place, during which the Auctioneer and his representatives will be available for any clarifications. The purpose of this exposition is to allow a thorough evaluation of authenticity, attribution, condition, provenance, origin, date, age, type and quality of the lots to be auctioned and to clarify any possible typographical error or inaccuracy in the catalogue. If unable to take direct vision of the objects is possible to request condition reports (this service is only guaranteed for lots with estimate more than € 1.000).

The person interested in buying something, commits himself, before taking part to the action, to analyze it in depth, even with the help of his own expert or restorer, to be sure of all the above mentioned characteristics.

No claim will be accepted by Cambi after the sale, nor Cambi nor the seller will be held responsible for any defect concerning the information of the objects for sale.

**4** The objects of the auction are sold in the conditions in which they are during the exposition, with all the possible defects and imperfections such as any cracks, restorations, omissions or substitutions. These characteristics, even if not expressly stated in the catalog, can not be considered determinants for disputes on the sale.

Antiques, for their own nature, can have been restored or modified (for example over-painting): these interventions cannot be considered in any case hidden defects or fakes. As for mechanical or electrical goods, these are not verified before the selling and the purchaser buys them at his own risk. The movements of the clocks are to be considered as non verified.

**5** The descriptions or illustrations of the goods included in the catalogues, leaflets and any other illustrative material, have a mere indicative character and reflect opinions, so they can be revised before the object is sold.

Cambi cannot be held responsible for mistakes or omissions concerning these descriptions nor in the case of hypothetical fakes as there is no implicit or explicit guarantee concerning the objects for sale.

Moreover, the illustrations of the objects in the catalogues or other illustrative material have the sole aim of identifying the object and cannot be considered as precise representations of the state of preservation of the object.

**6** For ancient and 19th century paintings, Cambi guarantees only the period and the school in which the attributed artist lived and worked.

Modern and Contemporary Art works are usually accompanied by certificates of authenticity and other documents indicated in the appropriate catalogue entries. No other certificate, appraisal or opinion requested or presented after the sale will be considered as valid grounds for objections regarding the authenticity of any works.

**7** All information regarding hall-marks of metals, carats and weight of gold, diamonds and precious colored gems have to be considered purely indicative and approximate and Cambi

cannot be held responsible for possible mistakes in those information nor for the falsification of precious items. Cambi does not guarantee certificates possibly annexed to precious items carried out by independent gemological laboratories, even if references to the results of these tests may be cited as information for possible buyers.

**8** As for books auctions, the buyer is not be entitled to dispute any damage to bindings, foxing, wormholes, trimmed pages or plates or any other defect not affecting the integrity of the text and/or the illustrations, nor can he dispute missing indices of plates, blank pages, insertions, supplements and additions subsequent to the date of publication of the work. The abbreviation O.N.C. indicates that the work has not been collated and, therefore, its completeness is not guaranteed.

**9** Any dispute regarding the hammered objects will be decided upon between experts of Cambi and a qualified expert appointed by the party involved and must be submitted by registered return mail within fifteen days of the stroke and Cambi will decline any responsibility after this period.

A complaint that is deemed legitimate will lead simply to a refund of the amount paid, only upon the return of the item, excluding any other pretence and or expectation.

If, within three months from the discovery of the defect but no later than five years from the date of the sale, the buyer has notified Cambi in writing that he has grounds for believing that the lot concerned is a fake, and only if the buyer is able to return such item free from third party rights and provided that it is in the same conditions as it was at the time of the sale, Cambi shall be entitled, in its sole discretion, to cancel the sale and disclose to the buyer the name of the seller, giving prior notice to him.

Making an exception to the conditions above mentioned, Cambi will not refund the buyer if the description of the object in the catalogue was in accordance with the opinion generally accepted by scholars and experts at the time of the sale or indicated as controversial the authenticity or the attribution of the lot, and if, at the time of the lot publication, the forgery could have been recognized only with too complicated or too expensive exams, or with analysis that could have damaged the object or reduced its value.

**10** The Auctioneer may accept commission bids for objects at a determined price on a mandate from clients who are not present and may formulate bids for third parties. Telephone bids may or may not be accepted according to irrevocable judgment of Cambi and transmitted to the Auctioneer at the bidder's risk. These phone bids could be registered.

**11** The objects are knocked down by the Auctioneer to the highest bidder and if any dispute arises between two or more bidders, the disputed object may immediately put up for sale again starting from the last registered bid.

During the auction, the Auctioneer at his own discretion is entitled to: withdraw any lot, make bids to reach the reserve price, as agreed between Cambi and the seller, and take any action he deems suitable to the circumstances, as joining or separating lots or changing the order of sale.

**12** Clients who intend to offer bids during the auction must request a "personal number" from the staff of Cambi and this number will be given to the client upon presentation of IDs, current address and, possibly, bank references or equivalent guarantees for the payment of the hammered price plus commission and/or expenses. Buyers who might not have provided ID and current address earlier must do so immediately after a knock down.

Cambi reserves the right to deny anyone, at its own discretion, the entrance in its own building and the participation to the auction, and to reject offers from unknown or unwelcome bidders, unless a deposit covering the entire value of the desired lot is raised or in any case an adequate guarantee is supplied.

After the late or nonpayment from a purchaser, Cambi will have the right to refuse any other offer from this person or his representative during the following auctions.

**13** The commissions due to Cambi by the buyer are 25% of the hammer price of each lot up to an amount of € 400,000 and 21% on any amount in excess of this sum, including VAT. Any other taxes or charges are at the buyer's expenses.

## Conditions of sales

**14** The buyer must make a down payment after the sale and settle the residual balance before collecting the goods at his or her risk and expense not later than ten days after the knock down. In case of total or partial nonpayment of the due amount within this deadline, Cambi can:

- return the good to the seller and demand from the buyer the payment of the lost commission;
- act in order to obtain enforcement of compulsory payment;
- sell the object privately or during the following auction in the name and at the expenses of the highest bidder according to article 1515 of the Italian Civil Code, with the right of the compensation for damages.

After the above mentioned period, Cambi will not be held responsible towards the buyer for any deterioration and/or damage of the object(s) in question and it will have the right to apply, to each object, storage and transportation fees to and from the warehouse according to tariffs available on request. All and any risks to the goods for damage and/or loss are transferred to the buyer upon knock down and the buyer may have the goods only upon payment, to Cambi, of the Knock down commissions and any other taxes including fees concerning the packing, handling, transport and/or storage of the objects involved.

**15** For objects subjected to notification from the State, in accordance to the D.Lgs. 22.01.2004 n. 42 (c.d. Codice dei Beni Culturali) and following changes, buyers are beholden by law to observe all existing legislative dispositions on the matter and, in case the State exercises its pre-emptive right, cannot expect from Cambi or the vendor any re-imbusement or eventual interest on commission on the knock down price already paid. The export of lots by the buyers, both resident and not resident in Italy, is regulated by the above mentioned law and the other custom, financial and tax rules in force. Export of objects more than 70 years old is subject to the release of an export license from the competent Authority.

Cambi does not take any responsibility towards the purchaser as for any possible export restriction of the objects knocked down, nor concerning any possible license or certificate to be obtained according to the Italian law.

**16** For all object including materials belonging to protected species as, for example, coral, ivory, turtle, crocodile, whale bones, rhinoceros horns and so on, it is necessary to obtain a CITES export license released by the Ministry for the Environment and the Safeguard of the Territory. Possible buyers are asked to get all the necessary information concerning the laws on these exports in the Countries of destination.

**17** The "Droit de Suite" will be paid by the seller (Italian State Law n. 663, clause 152, April 22, 1941, replaced by Decree n. 118, clause 10, February 13, 2006).

**18** All the valuations indicated in the catalogue are expressed in Euros and represent a mere indication. These values can be equal, superior or inferior to the reserve price of the lots agreed with the sellers.

**19** These Sales Conditions, regulated by the Italian law, are silently accepted by all people talking part in the auction and are at everyone's disposal. All controversies concerning the sales activity at Cambi are regulated by the Court of Genoa.

**20** According to article 13 D.Lgs. 196/2003 (Privacy Code), Cambi informs that the data received will be used to carry out the sales contracts and all other services concerning the social object of Cambi S.r.l.. The attribution of the data is optional but it is fundamental to close the contract. The registration at the auctions gives Cambi the chance to send the catalogues of the following auctions and any other information concerning its activities.

**21** Any communication regarding the auction must be done by registered return mail addressed to:

**Cambi Casa d'Aste  
Castello Mackenzie - Mura di S. Bartolomeo 16  
16122 Genova - Italy**



# Comprare e Vendere all'asta Cambi

## TERMINOLOGIA

Qui di seguito si precisa il significato dei termini utilizzati nelle schede delle opere in catalogo:

**nome artista:** a nostro parere probabile opera dell'artista indicato;

**attribuito a ...:** è nostra opinione che possa essere opera dell'artista citato, in tutto o in parte;

**bottega di / scuola di ...:** a nostro parere è opera di mano sconosciuta della bottega dell'artista indicato, che può o meno essere stata eseguita sotto la direzione dello stesso o in anni successivi alla sua morte;

**cerchia di / ambito di ...:** a nostro avviso è un'opera di mano non identificata, non necessariamente allievo dell'artista citato;

**seguace di / nei modi di ...:** a nostro parere opera di un autore che lavorava nello stile dell'artista;

**stile di / maniera di ...:** a nostro avviso è un'opera nello stile dell'artista indicato, ma eseguita in epoca successiva;

**da ...:** sembrerebbe una copia di un'opera conosciuta dell'artista indicato, ma di datazione imprecisata;

**/ datato:** si tratta, a nostro parere, di un'opera che appare realmente firmata e datata dall'artista che l'ha eseguita;

**firma e/o data iscritta:** sembra che questi dati siano stati aggiunti da mano o in epoca diversa da quella dell'artista indicato;

**secolo ...:** datazione con valore puramente orientativo, che può prevedere margini di approssimazione;

**in stile ...:** a nostro parere opera nello stile citato pur essendo stata eseguita in epoca successiva;

**restauri:** i beni venduti in asta, in quanto antichi o comunque usati, sono nella quasi totalità dei casi soggetti a restauri e integrazioni e/o sostituzioni. La dicitura verrà riportata solo nei casi in cui gli interventi vengono considerati dagli esperti della casa d'aste molto al di sopra della media e tali da compromettere almeno parzialmente l'integrità del lotto;

**difetti:** il lotto presenta visibili ed evidenti mancanze, rotture o usure

**elementi antichi:** gli oggetti in questione sono stati assemblati successivamente utilizzando elementi o materiali di epoche precedenti.

## COMPRIARE

Precede l'asta un'esposizione durante la quale l'acquirente potrà prendere visione dei lotti, constatarne l'autenticità e verificarne le condizioni di conservazione.

Il nostro personale di sala ed i nostri esperti saranno a Vostra disposizione per ogni chiarimento.

Chi fosse impossibilitato alla visione diretta delle opere può richiedere l'invio di foto digitali dei lotti a cui è interessato, accompagnati da una scheda che ne indichi dettagliatamente lo stato di conservazione. Tali informazioni riflettono comunque esclusivamente opinioni e nessun dipendente o collaboratore della Cambi può essere ritenuto responsabile di eventuali errori ed omissioni ivi contenute. Questo servizio è disponibile per i lotti con stima superiore ad € 1.000.

Le **descrizioni** riportate sul catalogo d'asta indicano l'epoca e la provenienza dei singoli oggetti e rappresentano l'opinione dei nostri esperti.

Le **stime** riportate sotto la scheda di ogni oggetto rappresentano la valutazione che i nostri esperti assegnano a ciascun lotto.

Il **prezzo** base d'asta è la cifra di partenza della gara ed è normalmente più basso della stima minima.

La **riserva** è la cifra minima concordata con il mandante e può essere inferiore, uguale o superiore alla stima riportata nel catalogo.

Le **battute** in sala progrediscono con rilanci dell'ordine del 10%, variabili comunque a discrezione del battitore.

Il **prezzo di aggiudicazione** è la cifra alla quale il lotto viene aggiudicato. A questa il compratore dovrà aggiungere i diritti d'asta del 25% fino ad € 400.000, e del 21% su somme eccedenti tale importo, comprensivo dell'IVA come dalle normative vigenti.

Chi fosse interessato all'acquisto di uno o più lotti potrà partecipare all'asta in sala servendosi di un **numero personale** (valido per tutte le tornate di quest'asta) che gli verrà fornito dietro compilazione di una scheda di partecipazione con i dati personali e le eventuali referenze bancarie.

Chi fosse impossibilitato a partecipare in sala, registrandosi nell'Area My Cambi sul nostro portale [www.cambiaste.com](http://www.cambiaste.com), potrà usufruire del nostro servizio di **Asta Live**, partecipando in diretta tramite web oppure di usufruire del nostro servizio di **offerte scritte**, compilando l'apposito modulo.

La cifra che si indica è l'offerta massima, ciò significa che il lotto potrà essere aggiudicato all'offerente anche al di sotto di tale somma, ma che di fronte ad un'offerta superiore verrà aggiudicato ad altro concorrente.

**Le offerte, scritte e telefoniche, per lotti con stima inferiore a 300 euro, sono accettate solamente in presenza di un'offerta scritta pari alla stima minima riportata a catalogo.** Sarà una delle nostre telefoniste a mettersi in contatto con voi, anche in lingua straniera, per farvi partecipare in diretta telefonica all'asta per il lotto che vi interessa; la telefonata potrà essere registrata. Consigliamo comunque di indicare un'offerta massima anche quando si richiede collegamento telefonico, nel caso in cui fosse impossibile contattarvi al momento dell'asta.

Il servizio di offerte scritte, telefoniche e via web è fornito gratuitamente dalla Cambi ai suoi clienti ma non implica alcuna responsabilità per offerte inadvertently non eseguite o per eventuali errori relativi all'esecuzione delle stesse. Le offerte saranno ritenute valide soltanto se perverranno almeno 5 ore lavorative prima dell'asta.

## VENDERE

La Cambi Casa d'Aste è a disposizione per la **valutazione** gratuita di oggetti da inserire nelle future vendite. Una valutazione provvisoria può essere effettuata su fotografie corredate di tutte le informazioni riguardanti l'oggetto (dimensioni, firme, stato di conservazione) ed eventuale documentazione relativa in possesso degli interessati. Su appuntamento possono essere effettuate valutazioni a domicilio.

Prima dell'asta verrà concordato un prezzo di **riserva** che è la cifra minima sotto la quale il lotto non potrà essere venduto. Questa cifra è strettamente confidenziale, potrà essere inferiore, uguale o superiore alla stima riportata sul catalogo e sarà

protetta dal battitore mediante appositi rilanci. Qualora il prezzo di riserva non fosse raggiunto il lotto risulterà invenduto. Sul prezzo di aggiudicazione la casa d'aste tratterà una commissione del 15% (con un minimo di € 30) e dell'1% come rimborso assicurativo.

Al momento della **consegna** dei lotti alla casa d'aste verrà rilasciata una ricevuta di deposito con le descrizioni dei lotti e le riserve pattuite, successivamente verrà richiesta la firma del mandato di vendita ove vengono riportate le condizioni contrattuali, i prezzi di riserva, i numeri di lotto ed eventuali spese aggiuntive a carico del cliente.

**Prima dell'asta** il mandante riceverà una copia del catalogo in cui sono inclusi gli oggetti di sua proprietà.

**Dopo l'asta** ogni mandante riceverà un rendiconto in cui saranno elencati tutti i lotti di sua proprietà con le relative aggiudicazioni.

Per i lotti **invenduti** potrà essere concordata una riduzione del prezzo di riserva concedendo il tempo necessario all'effettuazione di ulteriori tentativi di vendita da espletarsi anche a mezzo di trattativa privata. In caso contrario dovranno essere ritirati a cura e spese del mandante entro trenta giorni dalla data della vendita. Dopo tale termine verranno applicate le spese di trasporto e custodia.

In nessun caso la Cambi sarà responsabile per la perdita o il danneggiamento dei lotti lasciati a giacere dai mandanti presso il magazzino della casa d'aste, qualora questi siano causati o derivanti da cambiamenti di umidità o temperatura, da normale usura o graduale deterioramento dipendenti da interventi di qualsiasi genere compiuti sul bene da terzi su incarico degli stessi mandanti, oppure da difetti occulti (inclusi i tarli del legno).

## Pagamenti

Dopo trenta giorni lavorativi dalla data dell'asta, la Cambi liquiderà la cifra dovuta per la vendita per mezzo di assegno bancario da ritirare presso i nostri uffici o bonifico su c/c intestato al proprietario dei lotti, a condizione che l'acquirente abbia onorato l'obbligazione assunta al momento dell'aggiudicazione, e che non vi siano stati reclami o contestazioni inerenti i beni aggiudicati. Al momento del pagamento verrà rilasciata una fattura in cui saranno indicate in dettaglio le aggiudicazioni, le commissioni e le altre eventuali spese. In

ogni caso il saldo al mandante verrà effettuato dalla Cambi solo dopo aver ricevuto per intero il pagamento dall'acquirente.

## MODALITÀ DI PAGAMENTO

Il pagamento dei lotti aggiudicati deve essere effettuato entro dieci giorni dalla vendita tramite:

- contanti fino a 2999 euro
- assegno circolare intestato a: Cambi Casa d'Aste S.r.l.
- bonifico bancario presso: Banca Regionale Europea, via Ceccardi, Genova. IBAN: IT60U031110140100000019420 BIC/SWIFT: BLOPIT22

## RI TIRO

Il ritiro dei lotti acquistati deve essere effettuato entro le due settimane successive alla vendita. Trascorso tale termine la merce potrà essere trasferita a cura e rischio dell'acquirente presso il magazzino Cambi a Genova. In questo caso verranno addebitati costi di trasporto e magazzino e la Cambi sarà esonerata da ogni responsabilità nei confronti dell'aggiudicatario in relazione alla custodia, all'eventuale deterioramento o deperimento degli oggetti.

Al momento del ritiro del lotto, l'acquirente dovrà fornire un documento d'identità. Qualora fosse incaricata del ritiro dei lotti già pagati una terza persona, occorre che quest'ultima sia munita di delega scritta rilasciata dall'acquirente e di una fotocopia del documento di identità di questo.

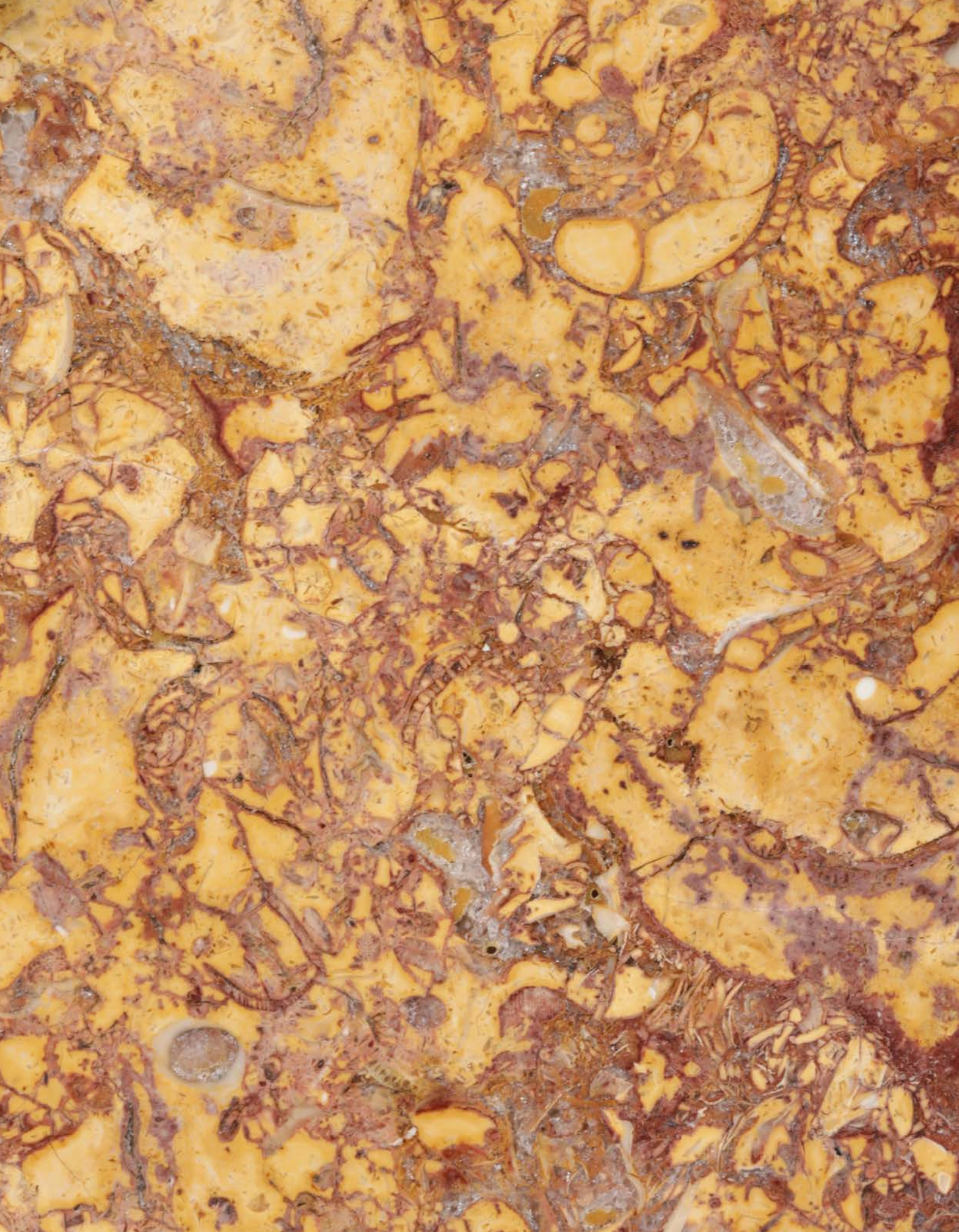
Il personale della Cambi potrà organizzare l'imballaggio ed il trasporto dei lotti a spese e rischio dell'aggiudicatario e su espressa richiesta di quest'ultimo, il quale dovrà manlevare la Cambi da ogni responsabilità in merito.

## PERIZIE

Gli esperti della Cambi sono disponibili ad eseguire perizie scritte per assicurazioni, divisioni ereditarie, vendite private o altri scopi, dietro pagamento di corrispettivo adeguato alla natura ed alla quantità di lavoro necessario.

Per informazioni ed appuntamenti rivolgersi agli uffici della casa d'aste presso il Castello Mackenzie, ai recapiti indicati sul presente catalogo.







cambiaste.com

